

Instruksjon/ Instruction

Sjekke at du har alt verktøy og utstyr tilgjengelig.

Bruk en propan eller butangass brenner.

Juster brenneren til du får en myk blå farge med en gul spiss. Unngå hard blå flamme.

Forvarm materialet.

- Make sure you have all needed tools available.

Use a propane or butane gas burner.

Adjust burner til you get a soft blue color flame with a yellow tip. Avoid harsh blue flame.

Preheat material.

Kabel inspeksjon/ Cable inspection

Inspiser kableen nøye for skade i alle lag.

Avisoler og fjern kappe i området som skal repareres.

Sjekk nøye om det er skader under kappen.

Hvis skade, må passende reparasjon utføres.

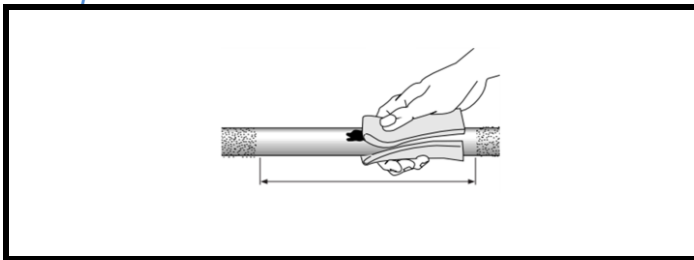
HUSK; Overlapp skal være minimum 50mm på hver siden av området som skal repareres.

- Inspect cable carefully for damage in all layers.

Strip and remove cable jacket in the area to be repaired.

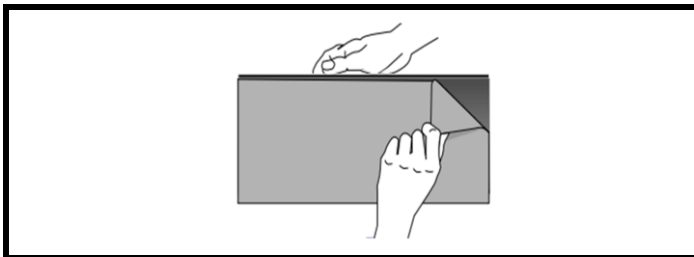
If damage, appropriate repairs must be carried out.

REMEMBER; The overlap must be a minimum of 50mm on each side of the area to be repaired.



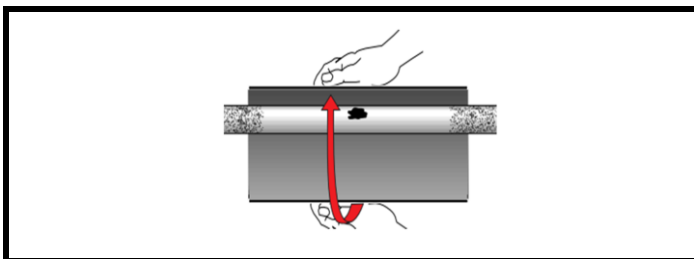
1. Rengjør, avfett og puss området der krympeflaket overlapper kabel kappen.

- Clean, degrease and sand area where cable sleeve overlaps cable jacket.



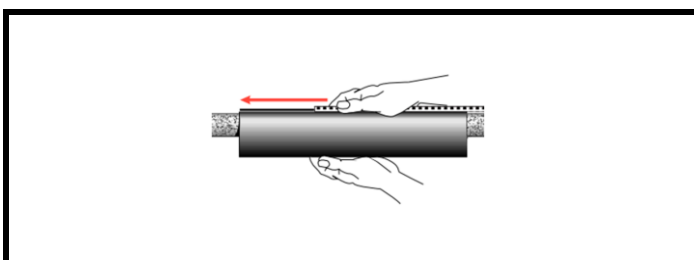
2. Fjern beskyttelsesfolien fra limsiden av krympeflaket.

- Remove foil from adhesive side of shrink sleeve.



3. Plasser krympeflaket i området der reparasjonen skal utføres.

- Place sleeve around area where you are doing repair.



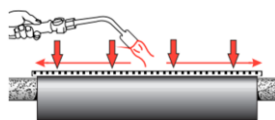
4. Skyv låseskinnen på plass. Bruk skjøt der nødvendig.

- Slide locking rail(s) into place. Use joint(s) to splice locking rails together.

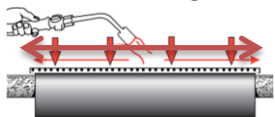
SNU!
- TURN!



EL-TECHNIC AS



Hele lengden!
Entire length!

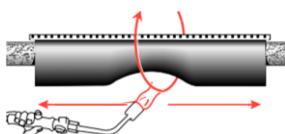


5. Forvarm området hvor låseskinnen er montert.

- *Preheat area with locking rail along its entire length.*

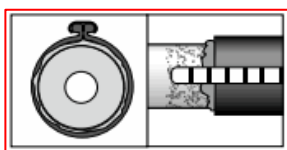
NB: Ikke tilfør for mye varme direkte på låseskinnen da du kan skade flaket og låseskinnen kan miste holdet i kantene.

- *don't add too much heat directly to the locking rail as you can damage the sleeve and the locking rail can lose its hold at the edges.*



6. Krymp fra senter motsatt side av låseskinnen og jobb deg inn mot låseskinnen. Jobb deretter ut mot endene.

- *Start by crimping in center on opposite side of locking rail(s). Work your way around towards locking rail(s), then out towards ends.*



7. Fortsett å påføre varme til limet flyter ut i endene og under låseskinnen.

- *Continue to heat both ends until glue flows out and fills the void under locking rail(s)*



8. La flaket avkjøles før kabelskjøten påføres mekanisk belastning.

- *Allow shrink sleeve to cool before subjecting it to mechanical stress.*

Låseskinnen kan fjernes ved behov med en skarp kniv **ETTER** at flaket er kjølt ned. Skjær forsiktig i bunnen av låseskinnen. Unngå skader på krympeflaket. Unngå å varme flaket etter at skinnen er fjernet.

- *Locking rail can be removed if required with a sharp knife **AFTER** sleeve has cooled down. Cut carefully at the bottom edge of locking rail. Avoid damaging shrink sleeve. Avoid heating shrink sleeve after locking rail is removed.*

EL-TECHNIC AS

Adress

Haslevollen 3B
0590 Oslo

Org. nr.

958 863 691

Mail

post@el-t.no

Phone

+47 23 40 41 00